

I- Travaux quotidiens :

- **traite** du matin,
- **lavage** au jet de la salle et des installations de traite,
- **soins** aux veaux, aux vaches (alimentation, paillage, soins vétérinaires, observation des animaux),
- apport de paille propre sur l'aire de couchage,
- **travaux de cour**, paillage et raclage de l'aire d'exercice, entretien du matériel, des outils,
- travail au **bureau** : **enregistrement des travaux** effectués la veille dans les champs, à la **parcelle**, ou sur les animaux pris individuellement (**traçabilité** des actes de conduite du cheptel ou des cultures),
- travaux aux champs en fonction des conditions météorologiques,
- **traite** de fin de journée et lavage des installations + soins spécifiques aux animaux si besoin.

Autres temps : engagements professionnels ou associatifs ...

II- Bâtiments :

Les **vaches laitières** logent dans la **stabulation** qui se compose d'une **aire de couchage paillée** et d'une **aire d'exercice** généralement raclée. Les vaches restent dans la stabulation durant la période hivernale, entre mars-avril et novembre. Aux beaux jours, de mai à octobre, elles sont mises au pâturage de jour comme de nuit, et ne reviennent à l'étable que pour la traite.

Certains agriculteurs équipent leur bâtiment d'un robot-racler amenant les **bouses** et les urines des vaches vers la **fosse à lisier** située à l'extérieur. Les jus issus de la fumière (lieu de stockage du fumier) doivent être collectés dans une fosse. Ils sont ensuite épandus selon un calendrier spécifique, pour nourrir les plantes cultivées.



III- Traite :

La **salle de traite** se situe à côté de la stabulation, les vaches y entrent par lots. L'éleveur traite ses vaches **deux fois par jour**.

Une fois chaque vache installée à un poste de traite, l'éleveur nettoie les mamelles avec un produit adapté. Il applique alors la griffe de traite sur les trayons propres et secs, puis la retire lorsque la mamelle ne donne plus de lait. Le lait est acheminé jusqu'au **tank à lait**, le plus directement possible ; les laits des traites y sont mélangés et conservés à une température inférieure à 4°C.



NB : les gobelets sont munis de palpeurs qui imitent la succion

IV- Alimentation :

La vache est un **herbivore ruminant**. Son alimentation est généralement constituée d'herbe et de maïs (riche en énergie). Elle varie en fonction des saisons :

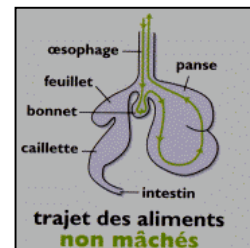
- d'avril à juillet : les vaches pâturent l'**herbe aux champs** en plat unique,
- de juillet à novembre, elles consomment l'herbe sur pied et un complément : **ensilage de maïs** ou **foin**,
- de décembre à mars, elles peuvent manger de l'ensilage de maïs en plat unique.

Dans la stabulation, les vaches ont accès à une **table d'alimentation** où sont mis les aliments en libre service. Le foin est apporté avec la **fourche** du tracteur, et l'ensilage de maïs avec le **godet** ou à l'aide d'une **désileuse**. Certaines exploitations sont équipées de systèmes automatisés.

Pour couvrir ses besoins nutritionnels, chaque vache peut être équipée d'un **collier émetteur** informatisé lui donnant accès au **DAC** (Distributeur Automatique de Concentrés). Cet aliment riche en énergie et en protéines, complète leur alimentation et permet de couvrir leurs besoins physiologiques.

Désileuse : appareil permettant de vider rapidement un silo de son contenu

Les ruminants sont des **polygastriques**. Leur estomac possède 4 parties : la **panse**, le **bonnet**, le **feuillet**, la **caillette**. La vache passe 1/3 de son temps à s'alimenter, 1/3 du temps à ruminer et le 1/3 restant à se reposer. **La quantité et la qualité du lait produit dépendent de l'alimentation de la vache.** Quand la vache mange, elle avale le bol alimentaire et l'envoie dans la **panse**. Ensuite, elle se couche pour se reposer et se met à ruminer : elle fait remonter plusieurs fois l'aliment de la panse vers sa bouche pour le mâcher. Une fois ruminés, les aliments retournent dans les autres parties de l'estomac de la vache et la digestion se poursuit. Ce sont les bactéries présentes dans la panse qui initient la dégradation de l'aliment ingéré.

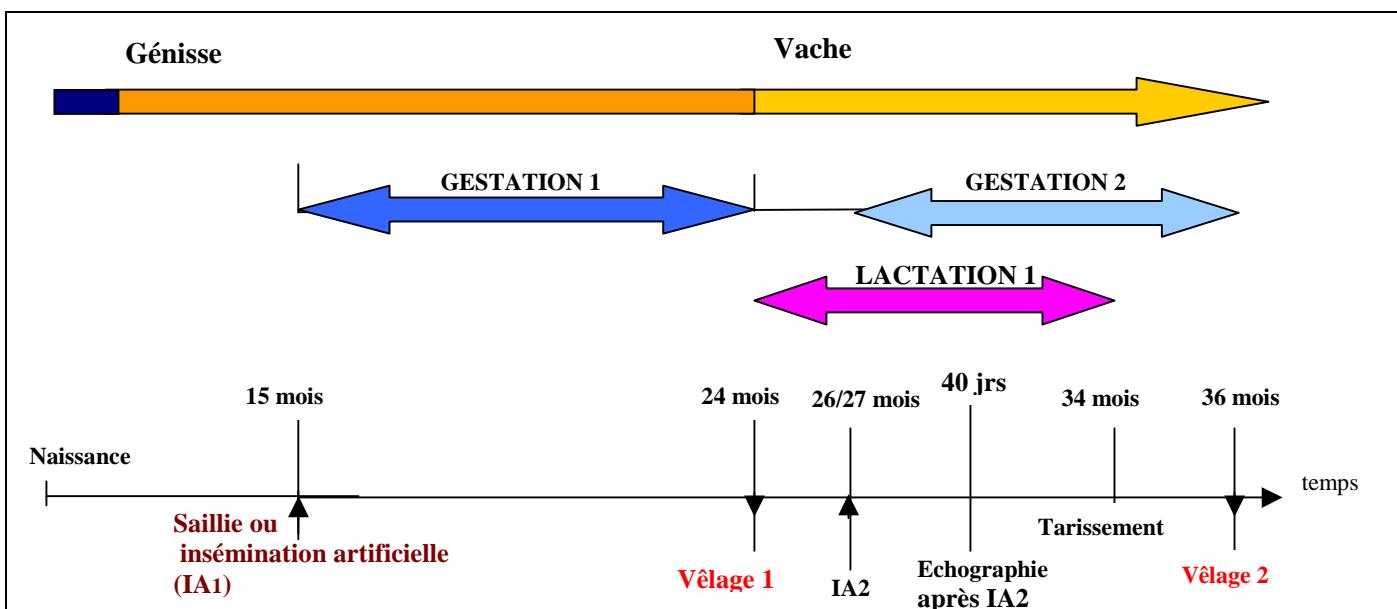


NB : Retrouve quelques termes agricoles dans la grille des mots

V - Reproduction :

A 15 mois d'âge, la jeune vache appelée **génisse**, est mise à la reproduction. Le chevauchement observé entre les animaux indique que la jeune femelle est prête à recevoir le taureau ou à être inséminée artificiellement. Elle est **en chaleur** : elle accepte d'être **saillie** par un **taureau**. L'éleveur choisit de faire appel à un agent du centre d'**insémination** pour féconder artificiellement ses vaches. La **gestation** dure 9 mois. A partir du **vêlage**, une **lactation** débute et s'échelonne sur 10 mois. Dès la naissance, le veau boit le **colostrum**, premier lait sécrété par la mamelle de sa mère. Il est particulièrement riche en protéines et matières grasses, mais aussi en anticorps, **vitamines** et **minéraux (calcium)**. Après les 10 mois de production laitière, la vache est mise au repos durant deux mois au cours desquels elle porte un nouveau veau mais ne donne plus de lait. Très souvent, les veaux sont nourris avec le lait produit sur la ferme. Cependant, certains éleveurs choisissent d'acheter de la poudre de lait pour leurs veaux. Ce n'est qu'à partir du 8^{ème} jour après la **mise-bas**, que le lait produit est mélangé aux autres laits dans le tank.

« Pas de lait sans veau : pour donner du lait, la vache doit avoir vêlé. »



VI - En bref :

L'éleveur laitier est un chef d'entreprise autonome, soucieux du bien-être de ses animaux et acteur du monde rural. En France, le lait fait partie de l'alimentation quotidienne sous diverses formes : boissons, ultra-frais, entremets ... La Bretagne consomme plus de lait que les autres régions françaises (industrie agroalimentaire). La filière laitière compte 28 440 producteurs de lait bretons pour répondre à cette forte demande.

Historique de la ferme :

Qui nous reçoit aujourd'hui chez lui à la ferme ?
Combien de personnes travaillent actuellement sur l'exploitation ?
Depuis combien de temps ?
La ferme existait-elle avant ?
Qui tenait cette ferme avant les éleveurs actuels ?
Quel désir a incité l'éleveur à s'installer en tant que chef d'exploitation, et en lait ?
Cette volonté a-t-elle évolué depuis son installation ?

Elevage :

Quel type d'élevage fait l'objet d'une visite aujourd'hui ?
Quelle est la (ou les) race(s) des animaux ?
L'éleveur a-t-il choisi cette race ?
Pourquoi ce choix ?
Quels sont les grands atouts de la race ?
Combien de vaches composent le cheptel ?
En moyenne, combien de temps vit une vache sur l'exploitation ?
Que fait une vache dans sa journée ?
Combien de temps dure la gestation chez la vache ?
Combien de vaches doivent être traitées chaque jour ?
Combien d'élèves avez-vous (veaux, petites génisses, génisses de 15 mois) ?
Que mange une vache dans une journée ?
En quelle quantité chaque jour ?
Est-ce le même repas toute l'année pour tous les animaux de l'élevage ?
Quel est le temps nécessaire pour leur donner à manger ?

Cultures :

Quelle surface des terres est mise en cultures chaque année ? (en hectares)
Que représente 1 ha en m² ?
Quelles cultures sont cultivées chaque année ?
Quel est le but des cultures : nourrir les animaux ou vendre les récoltes ?
Quelle surface est dédiée au pâturage des vaches ?
Quelles sont les autres surfaces en cultures ?
*

Production :

Combien de lait une vache produit-elle / jour ?
Comment de traites sont effectuées/ réalisées pour les vache /jour ?
Existe-t-il des modulations dans la semaine ou au cours de l'année ? Pourquoi ?
Combien de temps dure la traite de toutes les vaches ?
Quelle est la différence entre du lait cru et du lait UHT ?
Quelles différences existe-t-il entre le lait issu de vaches de races différentes ?
Que devient le lait de vos vaches après la traite ?

Bâtiments :

Quels sont les bâtiments présents sur la ferme ? leurs fonctions ?
Quelles exigences devez-vous prendre en compte avant de créer un bâtiment, un lieu de stockage, ou tout autre espace spécifique que vous jugez nécessaire pour travailler ?

Gestion :

Où notez-vous toutes les informations relatives aux animaux, aux cultures pour ne pas les perdre ?
Quels outils utilisez-vous ?
(carnet, calendrier, portable, ordinateur, palm, robots, automatismes d'élevages ...)
Combien de temps nécessite l'organisation des travaux de l'exploitation chaque jour ?
Combien de temps nécessitent chaque jour la gestion et l'enregistrement des travaux de l'exploitation pour planifier le travail (en amont) ou justifier des pratiques une fois réalisées ?

Autres activités :

Quelles autres activités avez-vous professionnellement sur l'exploitation ?
Quelles activités êtes-vous amenés à réaliser avec d'autres producteurs ?
Avec quelles autres personnes du milieu agricole, travaillez-vous régulièrement ?
Dans le cadre de votre métier, vous sentez-vous ?
- Plutôt seul ou, au contraire,
- en lien avec d'autres personnes ?
Avez-vous pris des engagements à l'extérieur (association, école, mairie...) ?
Comment organisez-vous votre temps pour préserver la vie de famille ?
Recevez-vous des personnes extérieures le reste de l'année ?
Prenez-vous des stagiaires en classe de Troisième ? Y avez-vous déjà réfléchi ?

Nom des éleveurs :

Nom de la ferme :

Commune :

ELEVAGE

Nombre de vaches

Race du troupeau

Lait produit litres

Quota laitier litres

Bâtiment des vaches laitières

Stabulation :

Logettes Aire paillée et d'exercice

Cornadis DAC

Salle de traite :

Robot Décrochage automatique

Nombre de postes :

S.A.U.

Surface Agricole ha

Utile

Surface ha

en herbe

Surface ha

en cultures

ha auto-consommés

ha vendus

Mais ha

Ensilage

Blé ha

Grains

Orge ha

Avoine ha

Autres ha

cultures

EXPLOITATION

Date de création:

Autre date-clé :

Problématique actuelle :

Projets en cours :

POINTS FORTS

REMARQUES

N°	Code	Thème	Mot à trouver	Devinette qui suis-je ?
1	D.19-H	Alimentation		Je suis un minéral très important pour solidifier les os et produire du lait. Les vaches en consomment pour couvrir leurs besoins en fonction de leur production de lait.
2	D.26-H	Alimentation		J'équipe les bras de fourches du tracteur pour prélever, regrouper ou distribuer des matériaux solides et granuleux comme du sable.
3	I.20-H	Alimentation		Je suis originaire du Mexique, je suis semé au printemps et récolté de mi-septembre (encore un peu vert) à mi-novembre lorsque mes grains sont mûrs.
4	R.08-H	Alimentation		Je suis la céréale la plus cultivée en Bretagne.
5	S.02-H	Alimentation		Je suis le nom commun du plus grand des estomacs de la vache.
6	S.18-H	Alimentation		Je suis le 1 ^{er} des 4 estomacs successifs chez la vache, là où se déroule la rumination.
7	T.13-H	Alimentation		Je suis de l'herbe séchée.
8	V.10-H	Alimentation		Je pousse dans les prairies.
9	D.34-V	Alimentation		Je suis un lieu et un matériel de stockage des produits végétaux qui seront consommés sur la ferme ou bien vendus.
10	F.06-V	Alimentation		Je suis un vaste groupe de composants alimentaires très fragiles. Les températures élevées et la lumière me détruisent facilement. Je suis indispensable à l'équilibre alimentaire des animaux comme des Hommes.
11	I.12-V	Alimentation		D'une couleur jaunâtre, je suis le lait riche en anticorps spécialement sécrété par la vache les sept premiers jours après le vêlage.
12	M.23-V	Alimentation		Je permets l'accès individuel à l'auge ou à la table d'alimentation pour toutes les vaches, les unes à côté des autres.
13	O.11-V	Alimentation		Je suis une surface en herbe broutée par les bovins.
14	O.24-V	Alimentation		Je suis un aliment du bétail, riche en énergie, composé de miettes de végétaux, conservé à l'abri de l'air.
15	P.20-V	Alimentation		Je suis cultivé en Bretagne pour ma graine (en alimentation) ou ma tige (pour ma fibre), j'ai une jolie petite fleur bleutée.
16	U.18-V	Alimentation		Je suis un ensemble d'éléments nutritionnels indispensables à l'organisme pour se développer en période de croissance, et produire beaucoup de lait en période de lactation pour les femelles.
17	B.22-H	Alimentation & Qualité		Je me compose des tiges de céréales. Avant d'être récoltée, une fois jaunie et bien sèche, je me termine par un épis qui porte les grains. Lors de la récolte, je suis pressée en gros ballots cylindriques ou cubiques. Je sers généralement de litière pour les animaux d'élevage. Je peux également être consommée par les ruminants. Je suis riche en cellulose qui aide ces animaux à bien digérer leurs aliments.
18	C.13-H	Alimentation & Qualité		Je permets aux animaux d'avoir accès à un point d'eau pour éteindre leur soif. Je suis un simple récipient grand comme deux ou trois baignoires, posé au milieu du champs, ou bien j'ai la taille d'un saladier où l'animal en appuyant sur une manette avec son museau, permet à l'eau d'arriver jusqu'à lui. Ce système évite le gaspillage de l'eau renversée ainsi que le développement de germes (microbes) pouvant rendre l'eau stagnante impropre à la consommation.
19	R.19-V	Alimentation & Qualité		Je suis le responsable de tous les ateliers de l'exploitation, je travaille seul ou avec des associés ou des salariés agricoles dans mon élevage. Je m'entoure de professionnels pour les différentes activités liées à mon métier. Mais je suis celui qui prend la décision finale pour tout ce qui concerne mon élevage.
20	L.27-H	Alimentation & Reproduction		Je suis une liste précise de différents aliments présents en quantité variable, établie par l'éleveur et les conseillers qui l'accompagnent, pour couvrir les besoins alimentaires de chaque animal de l'exploitation. Je suis ajustée ou corrigée en fonction des saisons et des fourrages disponibles selon les époques. Si je ne suis pas équilibrée, la maîtrise de la santé des

				animaux est diminuée, la réussite des inséminations est également altérée.
21	B.32-V	Alimentation & Reproduction		Je suis une séparation physique du paysage entre deux champs ou prairies. Je sers à contenir le troupeau sur un espace donné. Parfois, les vaches me détériorent pour pouvoir aller voir ce qui les attirent plus loin (pâtures appétentes, taureau dans un parc voisin).
22	A.34-H	Reproduction		Je suis l'une des races laitières les plus prisées par les éleveurs en Bretagne. Mes origines génétiques sont hollandaises et parfois canadiennes ou américaines.
23	I.25-H	Reproduction		Si l'éleveur m'appelle, je soigne les animaux de la ferme lors d'une visite à l'élevage. Je prescris des médicaments sur une ordonnance.
24	L.33-H	Reproduction		Je suis une posture comportementale liée à la maturité sexuelle chez les bovins adultes. L'éleveur peut détecter les vaches prêtes à être inséminées parce qu'elles se comportent ainsi.
25	M.21-H	Reproduction		Après le vêlage, les vaches viennent dans la salle qui porte mon nom, pour donner leur lait deux fois par jours.
26	C.21-V	Reproduction		Je représente chez les animaux, un ensemble de signes distinctifs morphologiques et physiologiques déterminés par le génome de chaque individu. Les syndicats d'éleveurs me développent selon un ensemble de critères préalablement définis afin de répondre en priorité aux exigences des producteurs. Chez les bovins, je peux notamment être qualifiée de laitière, mixte ou à viande.
27	H.29-V	Reproduction		Je suis une race de vaches dite mixte appréciée des éleveurs pour les qualités maternelles des mères, les taux en protéines et matières grasses du lait produit pendant la lactation. Mon lait est réputé pour la fabrication de beurres qui portent le nom de ma région d'origine.
28	J.19-V	Reproduction		Je suis l'organe capable de sécréter le lait chez les mammifères.
29	J.27-V	Reproduction		Je regroupe l'ensemble des animaux d'élevage de la ferme que l'on peut trier par catégorie d'espèces, d'âges ou d'états physiologiques.
30	L.15-V	Reproduction		Je constitue le cheptel producteur du lait.
31	T.15-V	Reproduction		Je suis le petit de la vache et du taureau.
32	X.04-V	Reproduction		Je suis un animal jeune n'ayant jamais mis-bas. Je deviendrai une vache vers 2-3 ans.
33	X.22-V	Reproduction		Je suis un des postes techniques de l'élevage. L'éleveur suit chaque paramètre, vache par vache, à l'aide d'un calendrier annuel de gestion et de suivis des fécondations (papier ou informatisé).
34	F.32-H	Reproduction & Qualité		Je suis le lieu de stockage des litières souillées issues de l'aire de repos. L'éleveur est toujours attentif à la propreté des aires de couchage des animaux. La maîtrise du poste reproduction du troupeau, est liée à sa vigilance dans de nombreux domaines. Entreposée en tas, la litière fraîche, vieillie ou compostée servira à la fertilisation des terres pour la conduite des cultures.
35	E.17-V	Alimentation, Reproduction & Qualité		Je suis un bâtiment généralement constitué d'un espace semi ouvert où les animaux sont regroupés régulièrement après chaque traite pour manger, recevoir un soin individuel (insémination, administration de médicaments dans une zone de contention) ou encore se reposer confortablement. Les animaux y dorment en toute sécurité lorsqu'ils ne vont pas aux champs.
36	D.36-H	Qualité		Je suis souvent constituée des pailles de céréales et je permets un confort pour le couchage des animaux. Par précaution et en prévention de risques sanitaires pour les animaux, l'éleveur veille à mon entretien pour le bien-être des animaux. Il me renouvelle régulièrement si je suis détériorée.
37	F.08-H	Qualité		Je suis le lieu de stockage et de refroidissement du lait juste à la sortie de la salle de traite acheminé par des tuyaux sous vide d'air. Je suis équipé d'un système de pâles tournantes permettant l'homogénéisation du lait refroidi à moins de 4°C, stocké dans mon enceinte, jusqu'au passage du camion citerne de la laiterie, tous les deux jours.
38	J.30-H	Qualité		Je suis constitué de l'ensemble des éléments visibles, fixes ou mobiles, constitutifs d'un site donné (vallée, voisinage, exploitation agricole...): montagnes, vallons, ruisseaux, arbres, cultures, élevages, bâtiments et maisons, infrastructures routières ...
39	K.16-H	Qualité		Je suis la structure professionnelle qui organise la collecte du lait chez les éleveurs, l'homogénéisation et les traitements de stabilisation du lait, son stockage puis sa transformation en produits laitiers. En fonction de la

				qualité du lait issu de chaque ferme, je paye l'éleveur
40	M.12-H	Qualité		Je suis un ensemble de critères et de moyens mis en œuvre par l'éleveur sur l'exploitation et par les autres opérateurs de l'industrie de la transformation, tout au long du chemin emprunté par les produits agricoles pour devenir des produits élaborés (alimentaires ou non) sur les lieux de vente aux consommateurs.
41	Q.15-H	Qualité		Je regroupe un ensemble de gestes et de précautions qui permettent de respecter les règles ou la loi et globalement d'éviter les gros problèmes. Ma pratique permet aux éleveurs de garder leurs cheptels en bonne santé et productifs.
42	T.23-H	Qualité		Elément du paysage, je suis un acteur vivant du bocage. Je joue un rôle régulateur pour de nombreux animaux et végétaux qui m'entourent vis-à-vis du vent, de la pluie et du soleil. Je me compose d'arbustes ou d'arbres.
43	C.12-V	Qualité		Je suis une infection courante de la mamelle chez la vache, localisée au niveau du trayon. Les mesures de précaution et d'hygiène réalisées par l'éleveur (fil, produits de trempage) permettent de réguler le nombre de mes apparitions au sein du troupeau. Soignée rapidement, je ne cause que peu d'incidence pour la vache, comme pour l'éleveur. Mais, si je prends de l'ampleur, je peux rendre toute la mamelle douloureuse, le lait est dégradé et non valorisable, la vache est malade parfois fiévreuse.
44	L.32-V	Qualité		Je me compose de barreaux et d'une rambarde. Je permets à l'éleveur si le tank est plein, d'accéder au lait pour prélever un échantillon.
45	Q.15-V	Qualité		Je suis l'autre nom de la mamelle chez les animaux laitiers d'élevage. Chez la vache, je me compose de quatre quartiers terminés par un trayon d'où s'écoule le lait sécrété.
46	R.06-V	Qualité		Je suis un partenaire professionnel de l'interprofession laitière dont le métier consiste à analyser et vérifier la teneur en certains éléments recherchés sur différents produits animaux ou végétaux. Je réceptionne très régulièrement des échantillons de lait par exemple, pour étudier ses teneurs en protéines, matières grasses ou autres éléments peu recherchés ou défendus par la laiterie.
47	T.02-V	Qualité		Je suis une prestation réalisée par un laboratoire sur un échantillon de produit donné afin de déterminer quelques unes de ses particularités intrinsèques attendues ou non.
48	V.10-V	Qualité		Je suis un ensemble de mesures de précaution mises en œuvre au quotidien par les éleveurs sur la ferme, pour prévenir les risques de détérioration de la qualité des produits. Mon objectif consiste à maintenir la meilleure possible la propreté des lieux, des surfaces et des produits agricoles tout au long de la journée ou de l'année.

	A	B	C	D	E	F	G	H	I	J	K	L	M	N	O	P	Q	R	S	T	U	V	W	X	Y	Z
1																										
2																P										
3																										
4																									G	
5																										
6							V																			
7																										
8																										
9																										
10																										
11																										
12																										
13																										
14																										
15																										
16																										
17																										
18																										
19																										
20																										
21																										
22																										
23																										
24																										
25																										
26																										
27																										
28																										
29																										
30																										
31																										
32																										
33																										
34																										
35																										
36																										
37																										
38																										

Niveau Collège
 Visites d'exploitations
"Ces éleveurs laitiers qui nous nourrissent"
 mars 2009
 Grille de mots fléchés à Thèmes - Jeu de devinettes "Qui suis-je ?"

N°	Code	Thème	Mot à trouver	Devinette qui suis-je ?
1	D.19-H	Alimentation	Calcium	Je suis un minéral très important pour solidifier les os et produire du lait. Les vaches en consomment pour couvrir leurs besoins en fonction de leur production de lait.
2	D.26 H	Alimentation	Godet	J'équipe les bras de fourches du tracteur pour prélever, regrouper ou distribuer des matériaux solides et granuleux comme du sable.
3	I.20-H	Alimentation	Maïs	Je suis originaire du Mexique, je suis semé au printemps et récolté de mi-septembre (encore un peu vert) à mi-novembre lorsque mes grains sont mûrs.
4	R.08-H	Alimentation	Blé	Je suis la céréale la plus cultivée en Bretagne.
5	S.02-H	Alimentation	Panse	Je suis le nom commun du plus grand des estomacs de la vache.
6	S.18-H	Alimentation	Rumen	Je suis le 1 ^{er} des 4 estomacs successifs chez la vache, là où se déroule la rumination.
7	T.13-H	Alimentation	Foin	Je suis de l'herbe séchée.
8	V.10-H	Alimentation	Herbe	Je pousse dans les prairies.
9	D.34-V	Alimentation	Silo	Je suis un lieu et un matériel de stockage des produits végétaux qui seront consommés sur la ferme ou bien vendus.
10	F.06-V	Alimentation	Vitamines	Je suis un vaste groupe de composants alimentaires très fragiles. Les températures élevées et la lumière me détruisent facilement. Je suis indispensable à l'équilibre alimentaire des animaux comme des Hommes.
11	I.12-V	Alimentation	Colostrum	D'une couleur jaunâtre, je suis le lait riche en anticorps spécialement sécrété par la vache les sept premiers jours après le vêlage.
12	M.23-V	Alimentation	Cornadis	Je permets l'accès individuel à l'auge ou à la table d'alimentation pour toutes les vaches, les unes à côté des autres.
13	O.11-V	Alimentation	Pâtures	Je suis une surface en herbe broutée par les bovins.
14	O.24-V	Alimentation	Ensilage	Je suis un aliment du bétail, riche en énergie, composé de miettes de végétaux, conservé à l'abri de l'air.
15	P.20-V	Alimentation	Lin	Je suis cultivé en Bretagne pour ma graine (en alimentation) ou ma tige (pour ma fibre), j'ai une jolie petite fleur bleutée.
16	U.18-V	Alimentation	Minéraux	Je suis un ensemble d'éléments nutritionnels indispensables à l'organisme pour se développer en période de croissance, et produire beaucoup de lait en période de lactation pour les femelles.
17	B.22-H	Alimentation & Qualité	Paille	Je me compose des tiges de céréales. Avant d'être récoltée, une fois jaunie et bien sèche, je me termine par un épis qui porte les grains. Lors de la récolte, je suis pressée en gros ballots cylindriques ou cubiques. Je sers généralement de litière pour les animaux d'élevage. Je peux également être consommée par les ruminants. Je suis riche en cellulose qui aide ces animaux à bien digérer leurs aliments.
18	C.13-H	Alimentation & Qualité	Abreuvoir	Je permets aux animaux d'avoir accès à un point d'eau pour éteindre leur soif. Je suis un simple récipient grand comme deux ou trois baignoires, posé au milieu du champ, ou bien j'ai la taille d'un saladier où l'animal en appuyant sur une manette avec son museau, permet à l'eau d'arriver jusqu'à lui. Ce système évite le gaspillage de l'eau renversée ainsi que le développement de germes (microbes) pouvant rendre l'eau stagnante impropre à la consommation.
19	R.19-V	Alimentation & Qualité	Eleveur	Je suis le responsable de tous les ateliers de l'exploitation, je travaille seul ou avec des associés ou des salariés agricoles dans mon élevage. Je m'entoure de professionnels pour les différentes activités liées à mon métier. Mais je suis celui qui prend la décision finale pour tout ce qui concerne mon élevage.
20	L.27-H	Alimentation & Reproduction	Ration	Je suis une liste précise de différents aliments présents en quantité variable, établie par l'éleveur et les conseillers qui l'accompagnent, pour couvrir les besoins alimentaires de chaque animal de l'exploitation. Je suis ajustée ou corrigée en fonction des saisons et des fourrages disponibles selon les époques. Si je ne suis pas équilibrée, la maîtrise de la santé des animaux est diminuée, la réussite des inséminations est également altérée.
21	B.32-V	Alimentation &	Clôture	Je suis une séparation physique du paysage entre deux champs ou prairies. Je sers à contenir le troupeau sur un espace donné. Parfois, les

		Reproduction		vaches me détériorent pour pouvoir aller voir ce qui les attirent plus loin (pâtures appétentes, taureau dans un parc voisin).
22	A.34-H	Reproduction	Holstein	Je suis l'une des races laitières les plus prisées par les éleveurs en Bretagne. Mes origines génétiques sont hollandaises et parfois canadiennes ou américaines.
23	I.25-H	Reproduction	Vétérinaire	Si l'éleveur m'appelle, je soigne les animaux de la ferme lors d'une visite à l'élevage. Je prescris des médicaments sur une ordonnance.
24	L.33-H	Reproduction	Chevauchement	Je suis une posture comportementale liée à la maturité sexuelle chez les bovins adultes. L'éleveur peut détecter les vaches prêtes à être inséminées parce qu'elles se comportent ainsi.
25	M.21-H	Reproduction	Traite	Après le vêlage, les vaches viennent dans la salle qui porte mon nom, pour donner leur lait deux fois par jours.
26	C.21-V	Reproduction	Races	Je représente chez les animaux, un ensemble de signes distinctifs morphologiques et physiologiques déterminés par le génome de chaque individu. Les syndicats d'éleveurs me développent selon un ensemble de critères préalablement définis afin de répondre en priorité aux exigences des producteurs. Chez les bovins, je peux notamment être qualifiée de laitière, mixte ou à viande.
27	H.29-V	Reproduction	Normande	Je suis une race de vaches dite mixte appréciée des éleveurs pour les qualités maternelles des mères, les taux en protéines et matières grasses du lait produit pendant la lactation. Mon lait est réputé pour la fabrication de beurres qui portent le nom de ma région d'origine.
28	J.19-V	Reproduction	Mamelle	Je suis l'organe capable de sécréter le lait chez les mammifères.
29	J.27-V	Reproduction	Cheptel	Je regroupe l'ensemble des animaux d'élevage de la ferme que l'on peut trier par catégorie d'espèces, d'âges ou d'états physiologiques.
30	L.15-V	Reproduction	Vaches	Je constitue le cheptel producteur du lait.
31	T.15-V	Reproduction	Veau	Je suis le petit de la vache et du taureau.
32	X.04-V	Reproduction	Génisse	Je suis un animal jeune n'ayant jamais mis-bas. Je deviendrai une vache vers 2-3 ans.
33	X.22-V	Reproduction	Reproduction	Je suis un des postes techniques de l'élevage. L'éleveur suit chaque paramètre, vache par vache, à l'aide d'un calendrier annuel de gestion et de suivis des fécondations (papier ou informatisé).
34	F.32-H	Reproduction & Qualité	Fumière	Je suis le lieu de stockage des litières souillées issues de l'aire de repos. L'éleveur est toujours attentif à la propreté des aires de couchage des animaux. La maîtrise du poste reproduction du troupeau, est liée à sa vigilance dans de nombreux domaines. Entreposée en tas, la litière fraîche, vieillie ou compostée servira à la fertilisation des terres pour la conduite des cultures.
35	E.17-V	Alimentation, Reproduction & Qualité	Stabulation	Je suis un bâtiment généralement constitué d'un espace semi ouvert où les animaux sont regroupés régulièrement après chaque traite pour manger, recevoir un soin individuel (insémination, administration de médicaments dans une zone de contention) ou encore se reposer confortablement. Les animaux y dorment en toute sécurité lorsqu'ils ne vont pas aux champs.
36	D.36-H	Qualité	Litière	Je suis souvent constituée des pailles de céréales et je permets un confort pour le couchage des animaux. Par précaution et en prévention de risques sanitaires pour les animaux, l'éleveur veille à mon entretien pour le bien-être des animaux. Il me renouvelle régulièrement si je suis détériorée.
37	F.08-H	Qualité	Tank	Je suis le lieu de stockage et de refroidissement du lait juste à la sortie de la salle de traite acheminé par des tuyaux sous vide d'air. Je suis équipé d'un système de pâles tournantes permettant l'homogénéisation du lait refroidi à moins de 4°C, stocké dans mon enceinte, jusqu'au passage du camion citerne de la laiterie, tous les deux jours.
38	J.30-H	Qualité	Paysage	Je suis constitué de l'ensemble des éléments visibles, fixes ou mobiles, constitutifs d'un site donné (vallée, voisinage, exploitation agricole...) : montagnes, vallons, ruisseaux, arbres, cultures, élevages, bâtiments et maisons, infrastructures routières ...
39	K.16-H	Qualité	Laiterie	Je suis la structure professionnelle qui organise la collecte du lait chez les éleveurs, l'homogénéisation et les traitements de stabilisation du lait, son stockage puis sa transformation en produits laitiers. En fonction de la qualité du lait issu de chaque ferme, je paye l'éleveur
40	M.12-H	Qualité	Qualité	Je suis un ensemble de critères et de moyens mis en œuvre par l'éleveur

				sur l'exploitation et par les autres opérateurs de l'industrie de la transformation, tout au long du chemin emprunté par les produits agricoles pour devenir des produits élaborés (alimentaires ou non) sur les lieux de vente aux consommateurs.
41	Q.15-H	Qualité	Prévention	Je regroupe un ensemble de gestes et de précautions qui permettent de respecter les règles ou la loi et globalement d'éviter les gros problèmes. Ma pratique permet aux éleveurs de garder leurs cheptels en bonne santé et productifs.
42	T.23-H	Qualité	Haie	Elément du paysage, je suis un acteur vivant du bocage. Je joue un rôle régulateur pour de nombreux animaux et végétaux qui m'entourent vis-à-vis du vent, de la pluie et du soleil. Je me compose d'arbustes ou d'arbres.
43	C.12-V	Qualité	Mammite	Je suis une infection courante de la mamelle chez la vache, localisée au niveau du trayon. Les mesures de précaution et d'hygiène réalisées par l'éleveur (fil, produits de trempage) permettent de réguler le nombre de mes apparitions au sein du troupeau. Soignée rapidement, je ne cause que peu d'incidence pour la vache, comme pour l'éleveur. Mais, si je prends de l'ampleur, je peux rendre toute la mamelle douloureuse, le lait est dégradé et non valorisable, la vache est malade parfois fiévreuse.
44	L.32-V	Qualité	Echelle	Je me compose de barreaux et d'une rambarde. Je permets à l'éleveur si le tank est plein, d'accéder au lait pour prélever un échantillon.
45	Q.15-V	Qualité	Pis	Je suis l'autre nom de la mamelle chez les animaux laitiers d'élevage. Chez la vache, je me compose de quatre quartiers terminés par un trayon d'où s'écoule le lait sécrété.
46	R.06-V	Qualité	Laboratoire	Je suis un partenaire professionnel de l'interprofession laitière dont le métier consiste à analyser et vérifier la teneur en certains éléments recherchés sur différents produits animaux ou végétaux. Je réceptionne très régulièrement des échantillons de lait par exemple, pour étudier ses teneurs en protéines, matières grasses ou autres éléments peu recherchés ou défendus par la laiterie.
47	T.02-V	Qualité	Analyse	Je suis une prestation réalisée par un laboratoire sur un échantillon de produit donné afin de déterminer quelques unes de ses particularités intrinsèques attendues ou non.
48	V.10-V	Qualité	Hygiène	Je suis un ensemble de mesures de précaution mises en œuvre au quotidien par les éleveurs sur la ferme, pour prévenir les risques de détérioration de la qualité des produits. Mon objectif consiste à maintenir la meilleure possible la propreté des lieux, des surfaces et des produits agricoles tout au long de la journée ou de l'année.