

Concours  
National **Prim'Holstein** 2009

---

**Saint-Brieuc**

**29, 30 et 31 mai 2009**

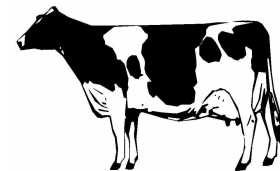
**Dossier de  
presse**

Le national Prim'Holstein se  
tient dans le cadre du salon

**terralies**  
Salon de l'Agriculture en Côtes d'Armor

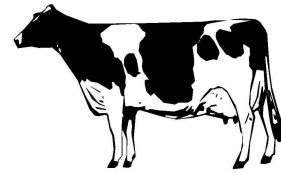
# Sommaire

---



- Pourquoi un concours national Prim'Holstein? page 3**
- Pourquoi le choix de Saint-Brieuc ? page 4**
- Cinq bonnes raisons d'accueillir  
le National Prim'Holstein page 6**
- Le programme des trois jours page 9**
- Le National en chiffres page 12**
- L'asso « National Prim'Holstein 2009 » page 13**
- La race Prim'Holstein dans le département page 14**
- Nous contacter page 15**

# Pourquoi un concours national Prim'Holstein ?



## La race laitière dominante dans le monde

La race Prim'Holstein est la **race laitière dominante** que ce soit à l'échelon mondial, national (80% des effectifs) ou costarmoricaïn. Issue d'un rameau d'une race originaire du nord de l'Europe (le **Schleswig-Holstein**), elle a connu son essor après la seconde Guerre Mondiale.

Les qualités objectives de cette race ont su convaincre les éleveurs partout dans le monde. Le réservoir génétique mondial est exceptionnel. Avec près de **2 millions de vaches** laitières inscrites au livre généalogique, la France constitue le second réservoir mondial, preuve de l'importance que revêt la race pour le pays et, qui plus est, **la région Bretagne (1<sup>er</sup> bassin laitier européen)**.

Enfin, la race Prim'Holstein représente environ 80 % des effectifs de vaches laitières en Côtes d'Armor et constitue donc un **poids économique** pour le département car l'essentiel du lait est ainsi produit par cette race.

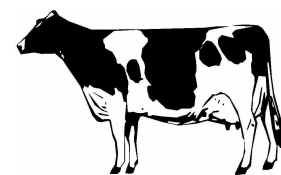
## L'élite de la génétique française

Le Concours National Prim'Holstein est organisé annuellement de manière tournante sur le **territoire français**. Il rassemble **l'élite de la génétique Holstein**. La Bretagne a eu l'occasion de l'accueillir en 1989 à Quimper, en 1991 à Guingamp, en 1995 à Pontivy et en 1997 à Morlaix. Le succès est toujours au rendez-vous en région Bretagne, berceau de la production laitière et de la race. Ce fut particulièrement le cas en **1991 à Guingamp** où la manifestation avait attiré près de 600 animaux Prim'Holstein de toute la France, un record d'inscriptions.

## Deux ans sans concours

L'objectif d'un tel concours est de rassembler les animaux les plus remarquables de la race, fruits d'une sélection et d'une qualité de conduite d'élevage de tous les instants. L'importance de la génétique Prim'Holstein française dans le monde rend cet **événement incontournable pour les éleveurs français mais aussi étrangers**. Malheureusement les épisodes de fièvre catarrhale ont empêché la tenue des deux derniers nationaux au Sommet de l'élevage à Clermont Ferrand (63) en 2007 et à Niort (79) en 2008. Ces deux années sans concours rendent le rendez-vous de Saint-Brieuc encore plus attendu.

# Pourquoi le choix de Saint-Brieuc ?



En 2007, Armor Prim'Holstein, l'association départementale regroupant 170 éleveurs sélectionneur, a proposé à Prim'Holstein France la candidature de Saint-Brieuc pour recevoir cet événement. Une des motivations à l'origine de cette candidature était la célébration des cinquante ans de l'association en 2009. Prim'Holstein France a choisi Saint-Brieuc et ne s'est pas trompé car au demeurant le département des Côtes d'Armor est une « **terre de championnes** ».

## **Bien placé dans les concours nationaux**

Du Concours Général de Paris à la Confrontation européenne en passant par le SPACE ou les Nationaux Prim'Holstein, le département s'illustre régulièrement dans les palmarès. Voici à titre indicatif les résultats des 3 dernières années :

### Nombre de prix remportés

		2005	2006	2007	2008
<b>Premiers prix de sections</b>	Concours Général Paris	2	3	1	
	Space à Rennes	9	5	6	8
	National de Cherbourg		13 sur 33		
<b>Prix de championnat</b>	Concours Général Paris	2	6 dont la grande championne	1	
	Space à Rennes	4 dont la championne adulte	3 dont la grande championne et le challenge départemental	6 dont la grande championne	5 dont la championne adulte et le challenge longévité
	National de Cherbourg		6 dont la grande championne		
	Confrontation Européenne d'Oldenburg		4 vaches costarmoricaïnes sur 10 Françaises et la Championne d'Europe adulte		

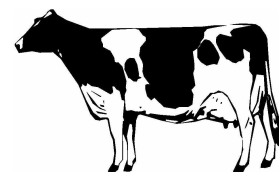
## De même dans le Top 10

En plus du palmarès des prix, un certain nombre d'élevages se sont démarqués en 2008 dans le TOP 10 édités par Prim'holstein France. En voici la liste pour quatre critères majeurs :

- **Note Globale** : EARL des Blés Noirs (4<sup>e</sup>), EARL Follézou et EARL de Kervisio (6<sup>e</sup>) et GAEC Michard (10<sup>e</sup>)
- **Morphologie** : EARL Follézou (1<sup>er</sup>), Gaec Crézé (4<sup>e</sup>), Lycée de Kernilien (6<sup>e</sup>), Gaec Toublanc-Turban-Guyomard (7<sup>e</sup>) et GAEC Guilloux (10<sup>e</sup>)
- **ISU** (Index de Synthèse Upra) : GAEC Le Couédic , GAEC Ville Es Renault et EARL Bertrand Michel (2<sup>e</sup>)
- **Production laitière** : GAEC Robert Frères (6<sup>e</sup>)

Enfin, côté animaux, le département compte 25 Grandes laitières parmi les 350 françaises (vaches ayant produit plus de 100 000 kg de lait sur leur carrière), soit le **2<sup>e</sup> département français** derrière le Morbihan.

# Cinq bonnes raisons d'accueillir le National



## ■ Faire découvrir la Bretagne et les Côtes d'Armor

Le National Prim'holstein est une opportunité pour faire connaître notre territoire. Organisé dans le cadre du salon Terralies, le National Prim'Holstein drainera des **éleveurs exposants** venus de toute la France mais aussi des **éleveurs visiteurs** du Grand-Ouest, des **professionnels de l'élevage et de la génétique** de l'hexagone ainsi que des **délégations étrangères**.

Cet événement est une belle occasion pour leur faire découvrir la Bretagne et les Côtes d'Armor. Ainsi, en marge du salon, un travail est mené avec le Comité Départemental du Tourisme pour faire découvrir à ce public le département avec sa richesse agricole, culturelle et paysagère.

L'objectif de cette démarche est de faire rester plusieurs jours sur place les exposants et visiteurs et d'inviter les éleveurs à revenir dans les Côtes d'Armor.

Par ailleurs, la sollicitation des partenaires de l'agrotourisme (ex : U.B.T.R) permettra de compléter cette connaissance à partir de découvertes touristiques.

De plus, un tel événement commence à engendrer une résonance dans les médias professionnels et grand public ainsi que sur Internet. Cette présence va s'amplifier à l'approche de l'événement. Inévitablement les noms de Saint-Brieuc et de Bretagne ne vont pas laisser indifférent le lecteur.

## ■ Renforcer la notoriété agricole des Côtes d'Armor et de la Bretagne

La région Bretagne est au premier rang des régions agricoles françaises et notamment pour le secteur des productions animales. Le département des Côtes d'Armor (avec environ 4 500 producteurs de lait) est d'ailleurs le 3<sup>e</sup> département laitier de France, derrière l'Ille et Vilaine et la Manche.

Le savoir faire des éleveurs costarmoricaïns est une force. La manifestation va permettre de :

- faire découvrir l'élevage costarmoricaïnn et son dynamisme à travers le **concours**,

- faire découvrir et apprécier la technicité et la qualité des élevages et des éleveurs grâce à des **visites organisées** en parallèle de l'événement ,
- faire connaître le salon **Terralies**, reconnu pour son professionnalisme et la qualité de son organisation,
- créer des passerelles avec les **pays étrangers**. L'objectif est d'exporter notre savoir faire et notre génétique,
- participer à la création d'échanges et de **réseaux commerciaux** entre pays et entre départements.

## **Faire découvrir la vache Prim'Holstein au grand public**

La race Prim'Holstein est aujourd'hui le cœur de la production laitière nationale et costarmoricaine. La vision du public non agricole est bien souvent un peu déformée au sujet de cette race. La caricature de la vache « usine à lait », « décharnée » et à la peau noire est répandue et erronée. L'objectif d'un événement comme le national est de faire découvrir la race, dont les caractéristiques morphologiques s'expliquent et dont **les qualités sont nombreuses et particulièrement adaptées au contexte actuel « Produire plus et mieux »**. Ainsi mettre en avant ses qualités permet de montrer comment la Prim'Holstein répond aux objectifs actuels :

<b>Qualité requises pour les vaches laitières</b>	<b>Aptitudes de la Prim'Holstein</b>
<b>Santé et Bien être</b> de l'animal	Facilité de naissance des veaux
<b>Nourrir la population</b> et Valoriser le lait	Production d'un lait abondant et riche en matière utile
<b>Autonomie, Environnement et Alimentaire</b>	Valorisation des fourrages produits sur l'exploitation
<b>Adaptation et Réactivité</b>	Forte capacité d'adaptation de la race
<b>Santé et Durabilité</b> des animaux	Membres et mamelles fonctionnels
<b>Qualité du lait, Travail</b> et <b>Bien être</b> de l'éleveur	Sélection forte sur la mamelle

Dans ce but, autour du concours seront aussi créer des animations pédagogiques pour développer l'information du public.

## ■ **Dire le poids de la filière laitière pour la Bretagne**

L'agriculture -sa filière laitière en particulier- est un moteur économique et social pour la région Bretagne. Voici pour l'illustrer quelques chiffres présentant la situation en 2006.

### **Collecte**

20 % de la collecte de lait nationale (soit 4,4 milliards de litres)

### **Transformation**

Part de la Bretagne dans la fabrication française :

- 35 % des poudres de lait, 25 % des caséines, 23 % du beurre, 13 % des laits conditionnés et 11 % des fromages & spécialités
- 13 % du chiffre d'affaires de la branche, soit 1,3 milliards d'euros
- 342 millions d'euro d'exportations bretonnes de produits laitiers

### **Emploi**

43 360 emplois directs dont :

- 310 dans l'alimentation du bétail
- 28 440 dans la production
- 3 260 dans les services directs
- 11 350 dans l'industrie laitière et la transformation de viande de boucherie

Il en est de même **pour le département des Côtes d'Armor**. La filière laitière est un maillon économique fort avec 4 500 livreurs de lait, 186 000 vaches laitières et une livraison de 1,2 milliards de litres de lait.

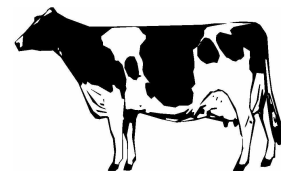
Dans ce contexte local, l'événement National Prim'Holstein est le lieu privilégié pour une communication sur l'importance de la filière laitière dans le tissu économique et social.

## ■ **Redonner leurs lettres de noblesse aux produits laitiers**

Produits laitiers et Santé, deux expressions naturellement indissociables ! c'est le message que la manifestation portera en liaison avec l'interprofession. Au delà des bienfaits naturels des produits laitiers, l'objectif est de **montrer la réactivité et la créativité de la filière** vis à vis des nouveaux enjeux (type de matière grasse, allergies alimentaires,...). Le lait produit dans les Côtes d'Armor l'est exclusivement à partir de fourrages, en particulier l'herbe, dont les bienfaits sur la composition fine du lait sont connus.

La race Prim'Holstein produit plus de 80 % du lait français. L'événement se doit donc de communiquer sur l'importance des produits laitiers pour la santé des consommateurs.

# Le programme des 3 jours



Le concours national, s'inscrivant dans le cadre du salon Terralies, enrichit le contenu de ce dernier. Terralies accueillera comme chaque année le concours agricole départemental. Ainsi pas moins de 800 bovins seront présents dans l'enceinte du salon.

**Le programme présenté ci-dessous concerne exclusivement le National.** Il vient en complément du programme que Terralies présentera ultérieurement.

## Sur le site du concours

### **Le vendredi**

**Première partie du Concours National**, concernant des vaches en 1<sup>ère</sup> lactation (catégorie « Espoir ») et 2<sup>e</sup> lactation (catégorie « Jeune ») :

- Environ 300 vaches en concours dans 25 sections
- Prix de championnat rassemblant les 1<sup>ers</sup> prix des sections des deux catégories
- Prix de la meilleure mamelle rassemblant la meilleure mamelle des sections des deux catégories

**La vente aux enchères d'animaux Euro Classic** le vendredi soir. Cette vente est l'une des plus renommées et est à sa troisième édition :

- 30 animaux à la vente venus de toute l'Europe (Allemagne, Belgique, Espagne, France, Grande Bretagne, Italie et Suisse)
- Acheteurs venus également de toute l'Europe
- Enchère ayant atteint 27 600 € pour une vache en 2008

### **Le samedi**

**Deuxième partie du Concours National** concernant les vaches de 3<sup>e</sup> lactation et plus (catégorie « adultes »)

- Environ 200 vaches en concours dans 15 sections
- Prix de championnat rassemblant les 1<sup>ers</sup> prix des sections des deux catégories
- Prix de la meilleure mamelle rassemblant la meilleure mamelle des sections des deux catégories
- Prix de famille, meilleure laitière, meilleur lot d'élevage, meilleur éleveur et meilleur lot interrégional
- Grande championne, choisie parmi les 3 prix de championnat

## **La soirée du Cinquantenaire** du Syndicat Armor Prim'Holstein

- Création en 1959
- 25 éleveurs adhérents en 1960
- 400 éleveurs adhérents en 1991
- 170 éleveurs adhérents en 2009

## **Le dimanche**

- **Le défilé** des animaux primés le dimanche
- **Le concours des Jeunes Présentateurs d'animaux** (âgés de 16 à 22 ans) venus de tous les départements
- **Le concours « Petit deviendra grand »** : des enfants (âgés de moins de 12 ans) d'éleveurs des Côtes d'Armor présentent un veau sevré.

## **Pendant les 3 jours**

### **- Le Village du lait**

Ce concours national est une opportunité pour communiquer sur la filière laitière. Le lait est d'ailleurs le thème de Terralies cette année.

En marge du concours, un espace Terralies de 1 400 m<sup>2</sup>, portant le nom de "Village du Lait", rassemble un ensemble de stands et d'animations à destination du public non agricole, dans l'esprit pédagogique du salon **pour tout connaître sur la vache et son lait de la fourche à l'assiette**.

Ainsi dans le "Village du Lait" le visiteur trouvera les réponses à toutes ses questions dans tous les domaines, qu'ils aient trait à :

- la sélection animale
- l'alimentation des animaux
- la reproduction
- la prévention des maladies
- l'amélioration continue de la qualité du lait
- le devenir du lait
- les qualités nutritionnelles
- etc... sans oublier sa vieille histoire et sa dimension culturelle

Dans le "Village du Lait" tous les sens sont mis en action : on voit, on entend, on touche, on sent et ... on goûte.

### **- La Route du lait**

Cette découverte pourra par ailleurs être complétée dans les allées du Salon Terralies en suivant "La Route du Lait" qui amènera le visiteur vers une information plus professionnelle mais pas toujours.

## **En parallèle à la manifestation**

- Des visites professionnelles d'exploitations agricoles spécialisées dans l'élevage de Prim'Holstein le jeudi pour les délégations étrangères.
- Des excursions agrotouristiques pour les éleveurs exposants et leurs familles le dimanche.

# Le National en chiffres

---



## Le National sans le concours départemental

- Nombre d'éleveurs : 300
- Nombre d'animaux : 500

## Le National avec le concours départemental

- Nombre d'éleveurs : 400
- Nombre d'animaux : 800
- Tonnes de maïs ensilage (brut) : 100
- Tonnes de foin : 15
- Tonnes de paille : 40
- Eau de boisson : 140 m<sup>3</sup>
- Lait produit : 70 000 litres

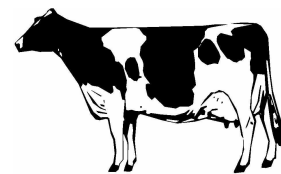
## Public attendu

- Nombre de visiteurs attendus : 30 à 35 000
- Plusieurs délégations étrangères

# L'association

## « National Prim'Holstein - Saint Brieuc 2009 »

---



Un concours national, c'est un challenge et le fruit d'un travail d'équipe. Dans ce sens, la manifestation, qui se déroulera dans le cadre du salon de l'agriculture Terralies, est le fruit d'une collaboration entre l'organisme chargé de la promotion de la race à l'échelle nationale (Prim'Holstein France) et les acteurs locaux.

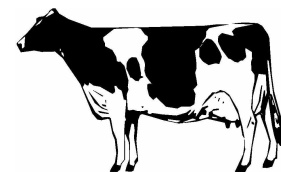
Ainsi le projet 2009 repose sur l'association « National Prim'Holstein – Saint-Brieuc 2009 » qui rassemble autour d'elle trois membres fondateurs :

- **Armor Prim'Holstein**, le syndicat de race du département
- **La Société Départementale de l'Agriculture**, qui fédère les syndicats de toutes les races notamment dans l'objectif d'organiser les concours départementaux
- **Terralies**, le salon d'agriculture en Côtes d'Armor qui accueillera en 2009 le concours national

Et deux membres invités :

- **Prim'Holstein France**, organisme de promotion de la race au niveau national
- **Bretagne Contrôle Laitier Ouest**, organisme de Contrôle de Performances et Conseil en élevage

# La race Prim'Holstein dans le département



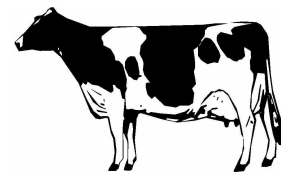
150 000 vaches laitières sur les 190 000 présentes dans le département (soit 78 %)

		<b>22</b>	<b>FRANCE</b>	
<b>EFFECTIFS</b>	Vaches au Contrôle laitier	121 785	1 869 490	
	Dont Service Elaboré UPRA	35 534	442 081	
<b>LA GENETIQUE</b>	<b>Critères de production</b>			
	Index Synthèse Upra	116	116	
	Index Economique Laitier	10	10	
	LAIT	238	284	
	Taux Protéique	0.13	0.04	
	Taux Butyreux	0.00	-0.30	
	<b>INDEX des vaches en service élaboré</b>	<b>Critères morphologiques</b>		
		Morphologie.	0.54	0.43
		Mamelle	0.52	0.37
		Capacité Corporelle	0.23	0.20
		<b>Critères fonctionnels</b>		
		Cellules	0.28	0.25
		Fertilité	0.26	0.28
	<b>LES RESULTATS MESURES</b>	LAIT	8 706	8 809
TP		31.3	31.5	
TB		40.0	39.0	
Note globale (pointage UPRA)		81.8	80.7	

Prim'Holstein France - août 2008

# Nous contacter

---



## **Président de National Prim'Holstein - Saint Brieuc 2009**

Loïc LE LAURENT – Kerascoat – 22740-PLEUDANIEL – 06.60.05.61.75

## **Animateur de National Prim'Holstein - Saint Brieuc 2009**

Vincent JEGOU – Maison des Agriculteurs – BP 540 – 22195 PLERIN cedex

Téléphone secrétariat : 02.96.79.21.77

Télécopie : 02.96.79.21.60

Mail : [vincent.jegou@cotes-d-armor.chambagri.fr](mailto:vincent.jegou@cotes-d-armor.chambagri.fr)

Mobile : 06.30.19.23.15

## **Contact TERRALIES**

Philippe CHUPIN – Maisons des Agriculteurs – BP 540 – 22195 PLERIN cedex

Téléphone : 02.96.79.21.30

Télécopie : 02.96.79.21.00

Mail : [philippe.chupin@cotes-d-armor.chambagri.fr](mailto:philippe.chupin@cotes-d-armor.chambagri.fr)

Mobile : 06.26.03.75.55

## **Contact PRESSE**

Hubert VIANNAY – Maisons des Agriculteurs – BP 540 – 22195 PLERIN cedex

Téléphone : 02.96.79.21.10 – 06 26 03 75 56

Mail : [hubert.viannay@cotes-d-armor.chambagr.fr](mailto:hubert.viannay@cotes-d-armor.chambagr.fr)

## **Site Internet**

- National Prim'Holstein - Saint Brieuc 2009 : <http://primholstein2009.over-blog.fr>
- Terralies : <http://www.terralies.com>